

Projeto ContEx
Manual de Integração - Recepção de Dados
Padrão Técnico de Comunicação

Versão 0.1
Junho 2016

Histórico de Revisões

Data	Versão	Descrição	Autor
23/06/2016	0.1	Criação do documento. Criação das seções de Interfaces de Comunicação, Composição do Documento de Declaração e Especificação de Layout	Igor Vinicius
28/06/2016	0.1	Conclusão do documento.	Igor Vinicius

Identificação e vigência do Manual

Versão do manual	0.1 Beta
Data de divulgação da versão inicial do manual	27/06/2016
Data de divulgação da versão corrigida do manual	agosto/2016
Pacote de liberação de Schemas XML	PL_ContEx_001b
Data de início de vigência no ambiente de homologação	agosto/2016
Data de início de vigência do ambiente de produção	janeiro/2017

Versões de leiautes do PL_ContEx_001b

Leiaute	versão	Observação
Declaracao	0.01b	Declaração Eletrônica
Apuracoes	0.01b	Apuração de Atividades da Declaração
Informacoes	0.01b	Informações correspondente a cada leiaute de informação determinado para a apuração, configurado e agrupado em Calendários de Obrigações.

Índice

[Introdução](#)

[Considerações Iniciais](#)

[Objetivo do Projeto](#)

[Conceito da Recepção de Informações de Leiautes Dinâmicos](#)

[Descrição do Modelo Operacional](#)

[Arquitetura de Comunicação com Jurisdicionado](#)

[Modelo Conceitual](#)

[Portal](#)

[Web Service](#)

[Visão da Arquitetura de Comunicação](#)

[Portal](#)

[Web Service](#)

[Padrões Técnicos](#)

[Padrão de Documento XML - Declaração via Portal](#)

[Formatação do Documento de Declaração XML](#)

[Web Services](#)

[Serviços de Web Services](#)

[DtoDeclaracaoApuracao](#)

[DtoApuracao](#)

[DtoInformcao](#)

[DtoSecaoInformacao](#)

[DtoValorCampo](#)

[DtoProtocolo](#)

[DtoArquivoInformacao](#)

[DtoReciboArquivoInformacao](#)

[DtoRecibo](#)

[DtoAndamentoApuracao](#)

[DtoCriticaApuracao](#)

[EnumTipoSituacaoRecibo](#)

[EnumEtapaApuracao](#)

[Serviço de Declaração \(ServiceDeclaracao.svc\)](#)

[Envia Declaração \(EnviaDeclaracao\)](#)

[Envia Arquivo da Informacao \(EnviaArquivoDaDeclaracao\)](#)

[Serviço de Registro \(ServiceRegistro.svc\)](#)

[Consulta de Protocolo de Declaração \(ConsultaDeProtocolo\)](#)

[Consulta de Recibos de Informação \(ConsultaDeRecibos\)](#)

[Consulta de Andamento do Recibo \(ConsultaDeAndamento\)](#)

[Leiautes de configuração dos Calendários de Obrigação](#)

[Objetivo](#)

[Adaptando declaração PPA_LEI](#)

1. Introdução

Este documento tem por objetivo a definir e especificar as interfaces de recepção eletrônica das declarações das execuções orçamentárias, financeiras, contábil e patrimonial dos órgãos e entidades da administração pública direta e indireta, dos três poderes cuja fiscalização da legalidade, legitimidade e economicidade seja de competência do Tribunal de Contas do Estado de Goiás.

2. Considerações Iniciais

A Gerência de Tecnologia da Informação (GER-TI) juntamente com a Secretaria de Controle Externo, ambos do Tribunal de Contas do Estado de Goiás (TCE-GO), apresenta o sistema de Recepção de Dados do Controle Externo (ContEx).

2.1. Objetivo do Projeto

O projeto ContEx em apoio às atividades do Controle Externo do TCE-GO, define e padroniza a recepção das declarações das atividades dos jurisdicionados, as quais estes devem prestar contas ao Tribuna de Contas.

Para centralizar a recepção das informações, o projeto ContEx implementa a recepção das informações definidas em leiautes dinâmicos, os quais são categorizados em forma de Dimensão de Informação, tais como PPA, LDO, Contabilidade e outras mais. Cada leiaute será alterado ao logo do seu ciclo de vida, e cada alteração publicada será identificada por uma versão de publicação, sendo única por leiaute.

2.2. Conceito da Recepção de Informações de Leiautes Dinâmicos

Os leiautes das informações serão mantidos pelo Controle Externo do TCE-GO, com o auxílio da GER-TI.

A recepção das informações, empacotadas e organizadas na forma de declaração serão controladas por Calendários de Obrigações. Esses calendários serão criados pelo Controle Externo do TCE-GO, no qual será definida a dimensão das informações, o período de envio da declaração.

O jurisdicionado só terá um registro de declaração, para corrigida durante o período de envio, será possível por meio de retificação da declaração anterior.

Cada calendário será composto por leiautes de informações, sendo estes da mesma dimensão de informação do calendário. E cada leiaute de informação poderá ter um ou mais períodos de movimentação das atividades, que serão apuradas e declaradas ao TCE-GO.

2.3. Descrição do Modelo Operacional

A Secretaria de Controle Externo no decorrer do ano calendário, irá configurar os calendários de declaração das execuções das atividades dos jurisdicionado. Os calendários estarão disponível para consulta no portal ContEx (<http://contex.tce.go.gov.br>). Nesse portal os jurisdicionado encontrarão, além dos calendários de declaração, consulta dos protocolos das declarações já enviadas ao TCE-GO, consulta dos recibos de cada movimentação apresentadas em cada declaração e sua situação juto ao Tribunal de Contas.

Cada calendário de declaração determinará o período em que os jurisdicionados deverão enviar as declarações. Cada declaração será de apenas uma dimensão de informação, porem será composto por um ou mais arquivos de leiautes de informação da execução das atividades dos jurisdicionado.

Dessa forma podemos modelar os calendários de declaração da seguinte forma:

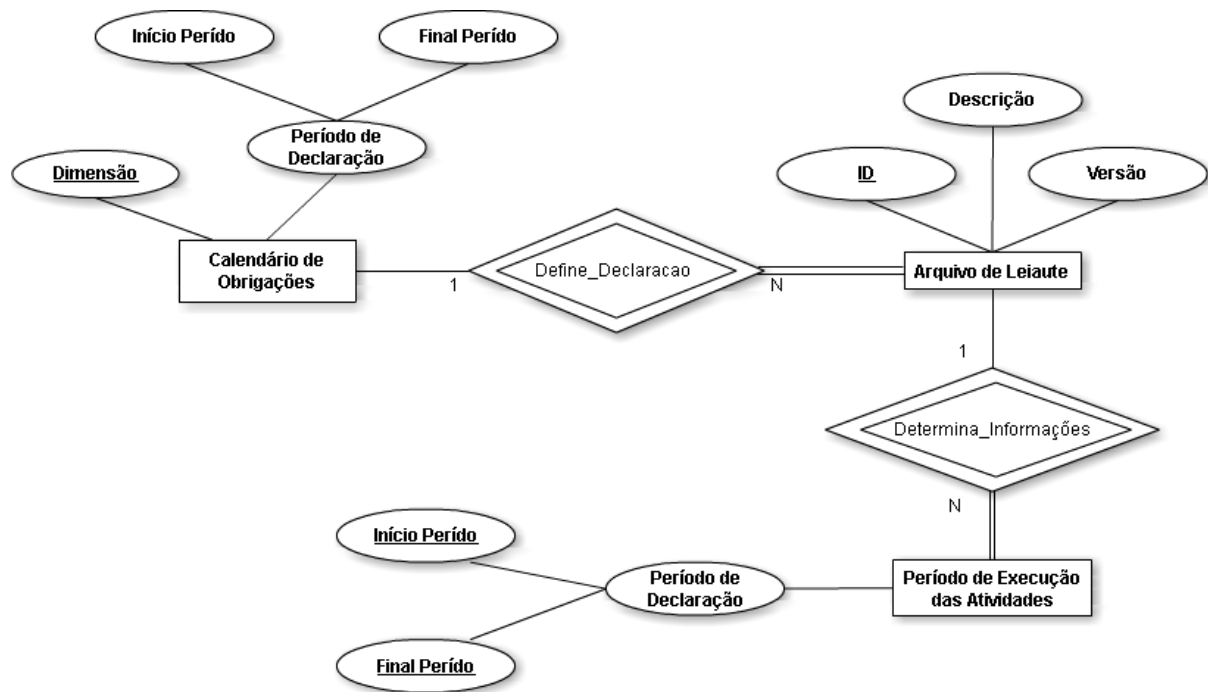


Figura 1 - Configuração do Calendário de Obrigações de Declaração

A declaração de cada calendário de obrigação terá apenas uma declaração válida, de modo que eventuais correções das declarações antes enviada, serão possíveis apenas por meio da retificação da declaração, para isso, número do protocolo de recebimento da declaração deve ser informado na declaração retificadora. A apresentação da declaração e suas retificações serão permitidas durante o período de envio da declaração, conforme determinado em cada calendário de obrigações. O projeto ContEx disponibilizará duas interfaces de envio das declarações, uma através do portal fazendo upload do arquivo de declaração (arquivo XML). E será possível integrar com o sistema ContEx, fazendo o envio das declarações via web service utilizando o protocolo SOAP.

3. *Arquitetura de Comunicação com Jurisdicionado*

3.1. Modelo Conceitual

O projeto ContEx disponibilizará os seguintes serviços, os quais estão agrupados por interfaces de comunicação e escopo da informação:

3.1.1. Portal

- i) Escopo da Declaração:
 - a) Recepção de Declaração (Normal e Retificadora); e
 - b) Envio de Arquivos relacionados a informação.

- ii) Escopo de Registro:
 - a) Consulta de Calendários de Declaração;
 - b) Leiautes de configuração das informações do calendário;
 - c) Consulta de Protocolo da Declaração; e
 - d) Consulta de Recibos das Informações da Declaração (contendo os andamentos da informação do recibo).

3.1.2. Web Service

- i) Escopo da Declaração:
 - a) Recepção de Declaração (Normal e Retificadora); e
 - b) Envio de Arquivos relacionados a informação.

- ii) Escopo de Registros:
 - a) Consulta de Protocolo da Declaração;
 - b) Consulta de Recibos das Informações da Declaração; e
 - c) Consulta de Andamentos da Informação.

A comunicação tanto via portal quanto via web service utilizará protocolo HTTP com SSL (HTTPS). Para acessar os serviços em ambas interfaces de comunicação, o usuário deverá se autenticar com as mesmas credenciais de acesso do jurisdicionado no portal TCENet (<https://tcenet.tce.go.gov.br>). Todos os serviços Web Service estão disponíveis de forma síncrona e assíncrona.

3.2. Visão da Arquitetura de Comunicação

3.2.1. Portal

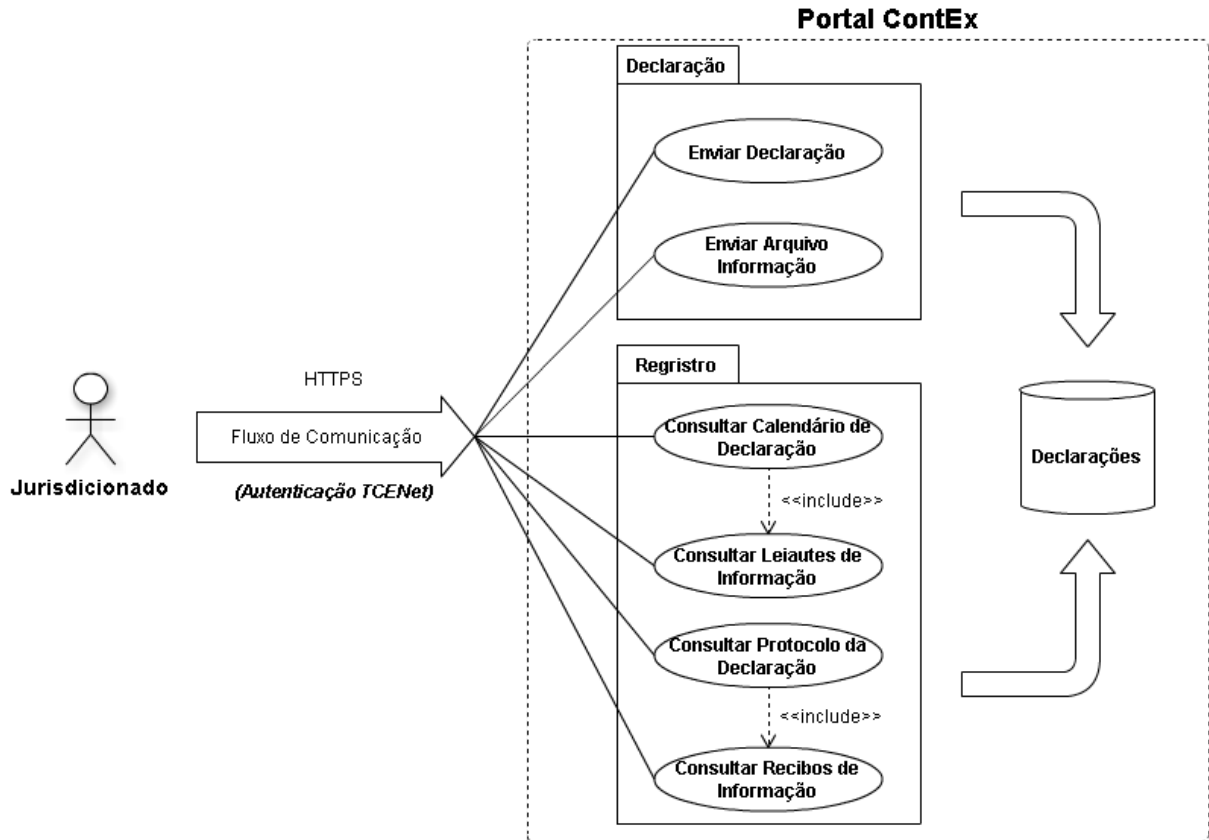


Figura 2 - Visão Arquitetura de Comunicação via Portal

3.2.2. Web Service

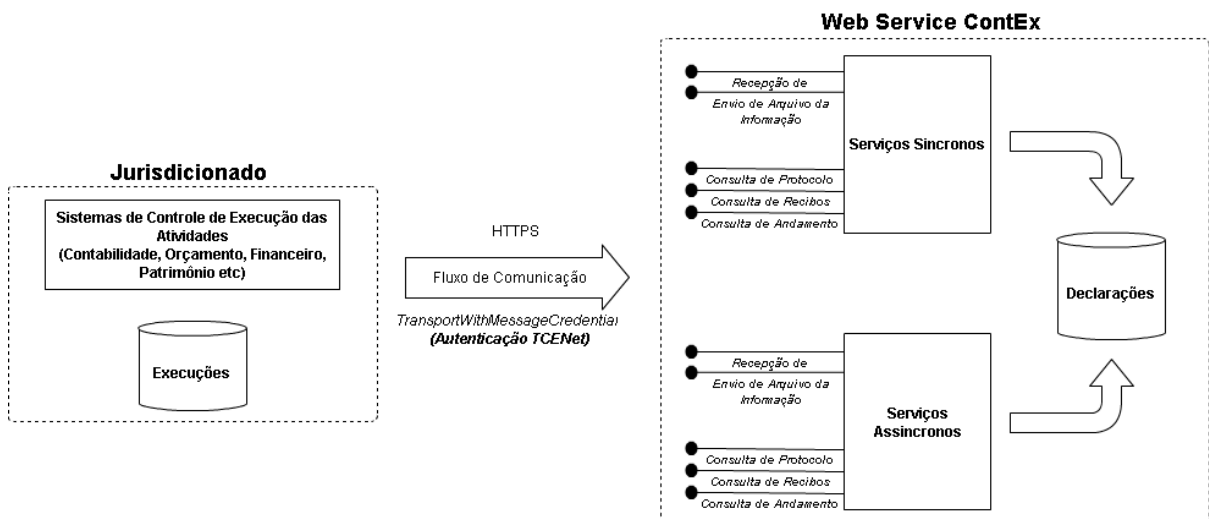


Figura 3 - Visão Arquitetura de Comunicação via Web Service

3.3. Padrões Técnicos

3.3.1. Padrão de Documento XML - Declaração via Portal

A especificação do documento XML adotada na codificação do documento de declaração que será enviado ao TCE-GO via Portal, seguirá a recomendação W3C para XML da versão 1.0, disponível no endereço eletrônico www.w3.org/TR/2000/REC-xml-20001006, e a codificação dos caracteres contidos no documento de declaração será em UTF-8. Diante a essa definição, os documento XML das declarações serão iniciados com a seguinte declaração:

```
<?xml version="1.0" encoding="UTF-8"?>
```

3.3.2. Formatação do Documento de Declaração XML

A declaração contém os seguintes atributos, sendo todos na forma de tags, e a ordem de escrita deve respeitar a tabela abaixo:

#	Campo	Ele.	Pai	Tipo	Ocor.	Tam.	Dec.	Descrição/Observação
A01	Declaracao	G	-	Raiz	1-1	-	-	Tag raiz do documento de declaração das execuções do calendário de obrigações.
A - Dados da declaração								
#	Campo	Ele.	Pai	Tipo	Ocor.	Tam.	Dec.	Descrição/Observação
B01	Apuracoes	G	A01	Raiz	1-1	-	-	Tag que determina a qual Apuração os dados estão sendo enviados
B02	Dimensao	A	B01	N	1-1	1-18	-	ID da dimensão de informação correspondente ao calendário de obrigações que o arquivo de declaração está prestando contas.
B03	PreparacaoArquivo	A	B01	C	1-1	-	-	Data de preparação do documento, informada e controlada pelo remetente, que deverá estar no formato dd/MM/yyyy HH:mm:ss¹
B04	InicioApuracao	A	B01	C	1-1	-	-	Data de início da apuração da execução das atividades do jurisdicionado, determinada pelo leiaute dessa apuração, o qual compõe o calendário de obrigações, no formato dd/MM/yyyy HH:mm:ss¹ . Essa data deve ser exatamente a data configurada no leiaute do calendário de obrigações.
B05	FinalApuracao	A	B01	C	1-1	-	-	Data final da apuração da execução das atividades do jurisdicionado,

								determinada pelo leiaute dessa apuração, o qual compõe o calendário de obrigações, no formato dd/MM/yyyy HH:mm:ss ¹ . Essa data deve ser exatamente a data configurada no leiaute do calendário de obrigações.
B06	Layout	A	B01	N	1-1	1-18	-	ID do arquivo de leiaute da informação da que compõe o calendário de obrigações da declaração.
B07	VersaoLayout	A	B01	N	1-1	1-9	-	Número da versão do leiaute da informação, correspondente ao leiaute do campo B02, informado anteriormente.
B08	TemMovimentacao	A	B01	C	1-1	-	-	Identificador que determina se no período teve movimentação até o momento da declaração enviada ao TCE-GO, cujo conteúdo deve ser NAO ou SIM .
B09	CalendarioRetroativo	E	B01	N	0-1	1-18	-	ID do calendário de obrigações não declarado do período normal de envio das declarações, que por autorização normativa do TCE-GO, o jurisdicionado poderá enviar a declaração, referente ao calendário fora do período de envio normal. Esse período de envio fora do prazo deverá respeitar a determinação de data limite de declaração, conforme ato normativo.

C - Informação da execução da atividade referente a movimentação da apuração identificada no grupo B. Deve preencher caso a propriedade B06 esteja preenchida com SIM.

#	Campo	Ele.	Pai	Tipo	Ocor.	Tam.	Dec.	Descrição/Observação
C01	Informacoes	G	B01	-	0-1	-	-	Lista de informações referente ao período de apuração informado no grupo B.
C02	TipoEnvio	A	C01	C	1-1	-	-	Tipo de envio da Informação que pode ser do tipo NORMAL , RETIFICADORA ou CANCELADA .
C03	IdentificadorUnico	A	C01	C	1-1	1-40	-	Identificador único da informação da execução da atividade do jurisdicionado para a apuração informada no grupo B. Esse identificador é mantido e informado pelo jurisdicionado. Esse identificador deve ser único por declaração.
C04	IdentificadorInformacaoPai	A	C01	C	0-1	1-40	-	Identificador único da informação que será relacionada a esta informação, na relação de pai e filho, sendo esta filha da informação cujo identificador único seja igual ao valor informado nesse campo. Esse relacionamento só será permitido caso as duas informações estejam presentes na mesma declaração enviada ao TCE-GO.

D - Seções com os valores dos campos da informação. A configuração dos grupos de informação D e E, é determinado por cada leiaute identificado na seção B, identificado pelos campos Layout e Versao. O leiaute define as seções e seus respectivos campos.

#	Campo	Ele.	Pai	Tipo	Ocor.	Tam.	Dec.	Descrição/Observação
D01	Secao	G	C01	F ou L	1-N	-	-	Lista de seções de campos do leiaute da informação do grupo C. Caso a seção seja do Tipo F significa que a seção é de campos fixos , logo os campos de não repete o ID do Campo. Já caso o tipo seja L, significa que é do tipo Lista , o que permite que os campos de mesmo ID se repete, alterando o campo Ordem da seção de campos E, o qual representa a posição do registro na linha da lista.
D02	Id	A	D01	N	1-1	1-18	-	ID da seção de campos do leiaute da informação do grupo C.
D03	Ordem	A	D01	N	1-1	1-9	-	Ordem de posição da seção no leiaute de informação do grupo C, de forma incremental de uma posição a partir da posição 1.

E - Campos que compõe a seção do leiaute da informação do Grupo C.

#	Campo	Ele.	Pai	Tipo	Ocor.	Tam.	Dec.	Descrição/Observação
E01	Campo	E	D01	-	1-N	-	-	Campo da seção. Caso a seção seja do tipo Lista
E02	IdCampo	A	E01	N	1-1	1-18	-	ID do campo, conforme especificado no leiaute da informação.
E03	Ordem	A	E01	N	1-1	1-9	-	A ordem do campo deverá ter valor diferente de 0 (zero), caso o tipo da seção (elemento D01) for do tipo L (lista), que deverá ser preenchido com um número inteiro positivo, que corresponde a linha do grupo de campos na seção.
E04	CampoArquivo	A	E01	C	1-1	-	-	Identificador se o campo é do tipo Arquivo, será arquivo caso o valor do campo seja SIM , e será do tipo Valor caso esteja preenchido com NAO .
E05	Descricao	A	E01	C	1-1	1-300	-	Atributo de descrição do nome do campo do leiaute.
E06	Valor	E	E01	C	1-1	-	-	Valor do campo da seção. O conteúdo desse elemento será determinado pelo leiaute de informação, o qual determinará o tipo do valor, se caractere ou número, tamanho e formatação. Entretanto o valor preenchido mesmo que de tipo diferente de caractere, definido no leiaute, deverá ser informado na forma de caractere, como especificado na coluna Tipo dessa tabela. A especificação do leiaute será utilizada para verificação das informações das seções e campos de cada informação da declaração, verificação quanto a conformidade da informação do campo quanto ao tipo de dado, tamanho, obrigatoriedade, e das seções se de campos fixos ou do tipo lista.
E07	MD5Arquivo	E	E01	C	0-1	-	-	Hash MD5 do arquivo do campo, o qual

									deverá ser enviado posteriormente pelo serviço de Envio de Arquivo.
--	--	--	--	--	--	--	--	--	---

¹ *dd/MM/yyyy HH:mm:ss - (dd) - dois números referente ao dia; (MM) - dois números referente ao mês; (yyyy) - quatro números referente ao ano; (HH) - dois números referente a hora; (mm) - dois números referente ao minuto; (ss) dois números referente ao segundo.*

Abreviações por coluna da tabela de formatação do documento XML:

Coluna	Descrição
#	Identificador do elemento do documento XML. Esse identificador não vai para o documento XML, será utilizado apenas para identificar os elementos nesse documento e o relacionamento entre os elementos que compõe o arquivo XML.
Campo	Nome da TAG do elemento XML, o qual deve ser incluído no documento XML na forma de TAG, na posição e relacionamento hierárquico correspondente. A escrita do nome da TAG deve respeitar letras maiúsculas e minúsculas, conforme apresentado na tabela de formatação do documento XML, visto que o XML é <i>case sensitive</i> .
Ele.	Classificação do elemento do documento XML, quanto a sua utilização, A - atributo, E - elemento ou G - agrupador (objeto que pode ser repetir n vezes em forma de novo agrupador de tags, exceto o elemento agrupador do tipo Raiz).
Pai	Relacionamento hierárquico das tags que compõe o documento XML, de forma a identificar qual é o elemento Pai do elemento analisado. A identificação do elemento se dá pelo identificador da coluna #.
Tipo	Coluna que determina o tipo de dado do elemento do documento XML, o qual pode ser dos tipos C - caracteres, N - número, F - fixo ou L - lista, sendo os dois últimos presente apenas para a tag Secao, que classifica se a seção de campos é do tipo Fixa ou Lista, que afeta diretamente a seção de campos especificado na seção E , que determina caso a tag Secao seja do tipo F - Fixa, o atribuo Orem da tag Campo será sempre preenchido com valor 0 (zero), e caso seja do tipo L - Lista, deve ser incrementado de 1 (um) para cada linha da lista, iniciando pelo número 1 (um).
Ocor.	Ocorrência da tag no documento XML. O valor é composto por dois campos separados por um hífen, sendo que o primeiro campo corresponde a ocorrência mínima variando de 0 (zero) ocorrência opcional, ao N (enésimo número) que determina a quantidade de ocorrência mínima, e o segundo campo determina a quantidade máxima de ocorrências permitidas, variando de 1 (um) a N (enésima ocorrência) máximas permitidas. E quando não é utilizado para especificar a tag será preenchido com apenas um - (hífen)
Tam.	Tamanho do valor permitido para o elemento ou atributo da tag, similar a formatação da coluna Ocor., que é determinado dois campos, o primeiro correspondente ao tamanho mínimo, variando de 0 (zero) valor opcional a N (enésimo número) que determina o tamanho mínimo, e o segundo número determina o tamanho máximo, variando de 1 (um) a N (enésimo número).
Dec.	Determina quando o elemento XML tiver valor numérico (coluna Tipo for N), a

	quantidade de casas decimais o elemento numérico possui.
Descrição/Observação	Contém a descrição de cada elemento do documento XML, de modo a orientar o leitor do documento de Manual de Integração a forma que o documento XML deve ser estruturado e configurado.

Exemplo de arquivo XML de declaração:

```
<?xml version="1.0" encoding="UTF-8"?>
<Declaracao xmlns:xsd="http://www.w3.org/2001/XMLSchema" xmlns:xsi="http://www.w3.org/2001/XMLSchema-instance">
  <Apuracoes Dimensao="2" FinalApuracao="31/01/2017 00:00:00" InicioApuracao="01/01/2017 00:00:00" Layout="58"
  TemMovimentacao="SIM" VersaoLayout="1">
    <CalendarioRetroativoId xsi:nil="true" />
    <Informacoes IdentificadorUnico="afe827c3-2fde-4b11-bdc4-bf10e32137e8" TipoEnvio="NORMAL">
      <ReciboRetificado xsi:nil="true" />
      <Secao Ordem="1" Id="332">
        <Campo CampoArquivo="NAO" Descricao="ID_ORGAO" IdCampo="1106" Ordem="0">
          <Valor>123456789</Valor>
        </Campo>
        <Campo CampoArquivo="NAO" Descricao="CODG_UNIDADE" IdCampo="1107" Ordem="0">
          <Valor>1234</Valor>
        </Campo>
        <Campo CampoArquivo="NAO" Descricao="DESC_ORGAO_A" IdCampo="1108" Ordem="0">
          <Valor>Secretaria de Gestão e Planejamento do Estado de Goiás</Valor>
        </Campo>
        <Campo CampoArquivo="NAO" Descricao="DESC_SIGLA_A" IdCampo="1109" Ordem="0">
          <Valor>SEGPLAN</Valor>
        </Campo>
        <Campo CampoArquivo="NAO" Descricao="NOME_TIPO_ADMINISTRACAO" IdCampo="1110" Ordem="0">
          <Valor>Administração Indireta</Valor>
        </Campo>
        <Campo CampoArquivo="NAO" Descricao="NOME_TIPO_ORGAO" IdCampo="1111" Ordem="0">
          <Valor>Fundação</Valor>
        </Campo>
        <Campo CampoArquivo="NAO" Descricao="NOME_TIPO_PODER" IdCampo="1112" Ordem="0">
          <Valor>Executivo</Valor>
        </Campo>
        <Campo CampoArquivo="NAO" Descricao="NUMR_CNPJ_A" IdCampo="1113" Ordem="0">
          <Valor>02476034000182</Valor>
        </Campo>
        <Campo CampoArquivo="NAO" Descricao="INICIO_VIGENCIA" IdCampo="1114" Ordem="0">
          <Valor>01/01/2016</Valor>
        </Campo>
        <Campo CampoArquivo="NAO" Descricao="FIM_VIGENCIA" IdCampo="1115" Ordem="0">
          <Valor>31/01/2016</Valor>
        </Campo>
      </Secao>
      <Secao Ordem="2" Id="383">
        <Campo CampoArquivo="NAO" Descricao="CODG_ORGAO_SUCESSOR" IdCampo="1368" Ordem="1">
          <Valor>1111</Valor>
        </Campo>
        <Campo CampoArquivo="NAO" Descricao="CODG_ORGAO_SUCESSOR" IdCampo="1368" Ordem="2">
          <Valor>2222</Valor>
        </Campo>
        <Campo CampoArquivo="NAO" Descricao="CODG_ORGAO_SUCESSOR" IdCampo="1368" Ordem="3">
          <Valor>3333</Valor>
        </Campo>
      </Secao>
      <Secao Ordem="3" Id="384">
        <Campo CampoArquivo="NAO" Descricao="CODG_ORGAO_SUCEDIDO" IdCampo="1369" Ordem="1">
          <Valor>5555</Valor>
        </Campo>
        <Campo CampoArquivo="NAO" Descricao="CODG_ORGAO_SUCEDIDO" IdCampo="1369" Ordem="2">
          <Valor>6666</Valor>
        </Campo>
        <Campo CampoArquivo="NAO" Descricao="CODG_ORGAO_SUCEDIDO" IdCampo="1369" Ordem="3">
          <Valor>7777</Valor>
        </Campo>
      </Secao>
    </Informacoes>
  </Apuracoes>
</Declaracao>
```

```
</Campo>
</Secao>
</Informacoes>
</Apuracoes>
<Apuracoes Dimensao="2" FinalApuracao="28/02/2017 00:00:00" InicioApuracao="01/02/2017 00:00:00" Layout="58"
TemMovimentacao="SIM" VersaoLayout="1">
<CalendarioRetroativoId xsi:nil="true" />
<Informacoes IdentificadorUnico="d0375622-1642-4047-8da5-56916bcc41ab" TipoEnvio="NORMAL">
<ReciboRetificado xsi:nil="true" />
<Secao Ordem="1" Id="332">
<Campo CampoArquivo="NAO" Descricao="ID_ORGAO" IdCampo="1106" Ordem="0">
<Valor>123456789</Valor>
</Campo>
<Campo CampoArquivo="NAO" Descricao="CODG_UNIDADE" IdCampo="1107" Ordem="0">
<Valor>1234</Valor>
</Campo>
<Campo CampoArquivo="NAO" Descricao="DESC_ORGAO_A" IdCampo="1108" Ordem="0">
<Valor>Secretaria de Gestão e Planejamento do Estado de Goiás</Valor>
</Campo>
<Campo CampoArquivo="NAO" Descricao="DESC_SIGLA_A" IdCampo="1109" Ordem="0">
<Valor>SEGPLAN</Valor>
</Campo>
<Campo CampoArquivo="NAO" Descricao="NOME_TIPO_ADMINISTRACAO" IdCampo="1110" Ordem="0">
<Valor>Administração Indireta</Valor>
</Campo>
<Campo CampoArquivo="NAO" Descricao="NOME_TIPO_ORGAO" IdCampo="1111" Ordem="0">
<Valor>Fundação</Valor>
</Campo>
<Campo CampoArquivo="NAO" Descricao="NOME_TIPO_PODER" IdCampo="1112" Ordem="0">
<Valor>Executivo</Valor>
</Campo>
<Campo CampoArquivo="NAO" Descricao="NUMR_CNPJ_A" IdCampo="1113" Ordem="0">
<Valor>02476034000182</Valor>
</Campo>
<Campo CampoArquivo="NAO" Descricao="INICIO_VIGENCIA" IdCampo="1114" Ordem="0">
<Valor>01/01/2016</Valor>
</Campo>
<Campo CampoArquivo="NAO" Descricao="FIM_VIGENCIA" IdCampo="1115" Ordem="0">
<Valor>31/01/2016</Valor>
</Campo>
</Secao>
<Secao Ordem="2" Id="383">
<Campo CampoArquivo="NAO" Descricao="CODG_ORGAO_SUCESSOR" IdCampo="1368" Ordem="1">
<Valor>1111</Valor>
</Campo>
<Campo CampoArquivo="NAO" Descricao="CODG_ORGAO_SUCESSOR" IdCampo="1368" Ordem="2">
<Valor>2222</Valor>
</Campo>
<Campo CampoArquivo="NAO" Descricao="CODG_ORGAO_SUCESSOR" IdCampo="1368" Ordem="3">
<Valor>3333</Valor>
</Campo>
</Secao>
<Secao Ordem="3" Id="384">
<Campo CampoArquivo="NAO" Descricao="CODG_ORGAO_SUCEDIDO" IdCampo="1369" Ordem="1">
<Valor>5555</Valor>
</Campo>
<Campo CampoArquivo="NAO" Descricao="CODG_ORGAO_SUCEDIDO" IdCampo="1369" Ordem="2">
<Valor>6666</Valor>
</Campo>
<Campo CampoArquivo="NAO" Descricao="CODG_ORGAO_SUCEDIDO" IdCampo="1369" Ordem="3">
<Valor>7777</Valor>
</Campo>
</Secao>
</Informacoes>
</Apuracoes>
</Declaracao>
```

A especificação que trata a tabela de formatação do documento XML acima, deverá ser utilizada para a elaboração do documento XML da declaração, a fim de enviar a declaração via Upload do arquivo no Portal ContEx (contex.tce.go.gov.br). Já a declaração enviada via Web Service, deverá ser realizada através dos objetos de transporte, conforme a Definição de Linguagem de Serviços Web (*WSDL*) do projeto ContEx, e seu serviço de Envio de Declaração.

3.3.3. Web Services

Os *Web Services* disponibilizam os serviços que serão utilizados pelos aplicativos dos jurisdicionados para a declaração da execução de suas atividades, conforme calendário de obrigações publicados pelo TCE-GO. O mecanismo de utilização dos *Web Services* seguem as seguintes premissas:

- a) É disponibilizado um Web Service por serviço, sendo eles o serviço de declaração (ServiceDeclaração.svc) e o serviço de registro (ServiceRegistro.svc);
- b) As URL dos *Web Services* encontram-se na seção Serviços e Web Service desse documento, juntamente com do WSDL exportado;
- c) O processo de utilização do *Web Service* sempre é iniciado pelo jurisdicionado, enviando uma requisição de serviço utilizando protocolo SOAP 1.2, com SSL com autenticação transportada na mensagem de requisição de serviço. O certificado da comunicação utilizado será o certificado do TCE-GO, que já é utilizado na autenticação do usuário pelo portal TCENet disponível no endereço web tccenet.tce.go.gov.br;
- d) A ocorrência de qualquer erro na validação dos dados recebidos interrompe o processo, no retorno da mensagem de erro no *FaultException*, será informada a mensagem de validação ou erro de comunicação, para a devida inferência do jurisdicionado, podendo este entrar em contato com o setor de suporte de informática do TCE-GO para auxílio da resolução do problema identificado.

3.4. Serviços de Web Services

Os serviços de *Web Service* do projeto ContEx foi desenvolvido utilizando o protocolo SOAP 1.2, com transporte de mensagens utilizando a estrutura XML.

A autenticação da chamada será realizada com o envio na requisição de serviço as credenciais do jurisdicionado que será **usuário** e **senha** que o mesmo utiliza no portal TCENet (tccenet.tce.go.gov.br). Todo o canal de comunicação será encriptado utilizando protocolo seguro SSL com o certificado do TCE-GO.

Os objetos de transporte utilizados nas requisições e retornos dos métodos dos serviços estão descritos abaixo:

DtoDeclaracaoApuracao

a) Descrição:

Objeto utilizado na declaração das informações do exercício das atividades do calendário de obrigações publicado pelo TCE-GO.

b) Propriedades:

- i) **DimensaoId*:** ID da dimensão do calendário de obrigações o qual a declaração presta contas das informações da execução das atividades para cada leiaute de informação que compõe o calendário de obrigações.
- ii) **PrepacaoArquivo*:** data de preparação do arquivos, no caso do envio via web service, data da preparação do objeto DtoDeclaracaoApuracao, para prestar contas.
- iii) **TipoDeclaracao*:** enumerador, EnumTipoDeclaracao, que determina o tipo da declaração, que pode ser dos tipos EnumTipoDeclaracao.NORMAL ou EnumTipoDeclaracao.RETIFICADORA. O primeiro tipo, NORMAL, é utilizado quando a declaração para o calendário de obrigações cujo período de prestação de contas está vigente ainda não foi feita nenhuma declaração, nesse caso a propriedade do ProtocoloRetificado não precisa ser informado. O segundo tipo, RETIFICADORA, deverá ser utilizado para retificar uma declaração antes enviada ao TCE-GO, cuja declaração retificada deve ser informada na propriedade ProtocoloRetificado.
- iv) **ProtocoloRetificadoId:** ID do protocolo de envio da declaração que ser retificada pela declaração a ser enviada.
- v) **CalendarioRetroativoId:** ID do calendário cujo período de envio da declaração já está encerrado. O uso dessa propriedade depende de autorização normativa do TCE-GO, o qual determinará se irá receber a declaração após o findo período legal de prestação de contas.
- vi) **Apuracoes*:** lista de objetos DtoApuracao, que se referem as apurações da execução das atividades do jurisdicionado, apurações essas que é determinada para cada leiaute e período de execução, que compõe o calendário de obrigações.

DtoApuracao

a) Descrição:

Objeto agrupador das informações da execução das atividades de um determinado período de execução, o qual é determinado para um leiaute de informações do calendário de obrigações, como apresentado no modelo da **Figura 1 - Configuração do Calendário de Obrigações de Declaração**.

b) Propriedades:

- i) **LayoutId*** - ID do leiaute de informação que a apuração irá apresentar a execução das atividades na declaração.
- ii) **VersaoLayout*** - número da versão do leiaute da informação da execução das atividades, para o período de apuração do calendário de obrigações.
- iii) **InicioApuracao*** - data de início da apuração em forma de *string*, no formato *dd/MM/yyyy HH:mm:ss!*. Essa propriedade deve ser preenchida com a data e hora igual a data e hora determinada para o período da execução da atividade, definida no calendário de obrigações, o qual irá declarar a apuração instanciada.

- iv) **FinalApuracao*** - data final da apuração em forma de *string*, no formato *dd/MM/yyyy HH:mm:ss^l*. Essa propriedade deve ser preenchida com a data e hora igual a data e hora determinada para o período da execução da atividade, definida no calendário de obrigações, o qual irá declarar a apuração instanciada.
- v) **TemMovimentacao*** - enumerador, EnumSimNao, que determina se para o período de apuração teve movimentação ou não, EnumSimNao.SIM ou EnumSimNao.NAO, respectivamente.
- vi) **Informacoes** - lista de informações referente a execução das atividades conforme especificação do leiaute da apuração do calendário de obrigações da declaração. Esse objeto, instâncias da classe de transporte DtoInformacao, deve ser preenchido caso a propriedade TemMovimentacao esteja com valor EnumSimNao.SIM, caso contrário pode ser instanciado sem conteúdo, isto é, lista vazia, ou não instanciado.

DtoInformacao

a) Descrição:

Objeto de informação da execução da atividade de um determinado período de execução, o qual deve ser estruturado suas seções e campos conforme o leiaute da informação que irá prestar contas.

b) Propriedades:

- i) **IdentificadorUnico*** - identificador único da declaração para a informação, o qual será controlado e mantido pelo jurisdicionado para identificar a informação na declaração. Esse identificador deve ser único por declaração. O relacionamento de hierarquia das informações, em um relacionamento de Pais e Filhos será possível com o uso desse identificador, o qual será chave do relacionamento, quando informado na propriedade IdentificadorInformacaoPai de outra informação, determinando assim que essa informação é filha daquela informação com mesmo identificador único dessa propriedade.
- ii) **IdentificadorInformacaoPai** - identificador único da informação pai. Para que esse relacionamento hierárquico de informações seja possível, ambas as informações deve ser informadas na mesma declaração.
- iii) **Secao*** - lista de seções, instâncias da classe de transporte DtoSecaoInformacao, que compõe o leiaute da informação, cada uma contendo a lista de campos da informação, conforme especificado no leiaute.

DtoSecaoInformacao

a) Descrição:

Objeto da seção de campos que compõe a informação, contendo os campos da seção, esta podendo ser do tipo fixa ou lista.

b) Propriedades:

- i) **Id*** - ID da seção conforme especificado no leiaute da informação.
- ii) **Orem*** - número da ordem da seção no leiaute da informação.
- iii) **Campo*** - lista de campos que compõe a seção, objetos da classe DtoValorCampo.

DtoValorCampo

a) Descrição:

Objeto campo da seção, o qual contém o valor do campo, sendo uma instância para cada campo do leiaute da informação. Para as seções do tipo lista, a propriedade OrdemLista para cada grupo de instâncias irá representar a posição dos campos na lista, posição iniciada a partir do número 1. Já para as seções do tipo fixa a propriedade OrdemLista deverá ser preenchida com valor 0 (zero).

b) Propriedades:

- i) **IdCampo*** - ID do campo da seção, conforme especificado no leiaute.
- ii) **OrdemLista*** - propriedade que quando pertencente a seções do tipo fixas, deverá conter sempre valor 0 (zero), e para seções do tipo listas, para cada conjunto de campos que compõe uma linha da lista, essa propriedade deverá conter a ordem dos objetos DtoValorCampo na lista, iniciando pelo número 1 (um).
- iii) **Descricao*** - nome do campo, conforme definido no leiaute da informação.
- iv) **CampoArquivo*** - enumerador que determina se o valor do campo é um arquivo ou não, sendo preenchido com o valor EnumSimNao.SIM quando for arquivo e EnumSimNao.NAO quando não for arquivo.
- v) **Valor*** - essa propriedade deverá ser preenchida com o valor do campo, quando o campo não for do tipo arquivo, estado o valor em conformidade com o leiaute da informação. Quando for do tipo arquivo deverá ser preenchido com o nome do arquivo, acompanhado com a extensão do arquivo ao final do nome.
- vi) **Md5Arquivo** - quando o campo for do tipo arquivo essa propriedade deverá ser preenchida com o Hash MD5 do arquivo, o qual será enviado pelo serviço de envio de Arquivos. O arquivo enviado separadamente será validado tanto quanto ao nome quanto ao Hash definido nessa propriedade comparado com o arquivo recebido pelo serviço de envio de arquivos, de modo a garantir que o arquivo recebido não sofreu qualquer modificação ou falha no transporte pela Internet.

DtoProtocolo

a) Descrição:

Objeto de protocolo do envio da declaração. Esse objeto será gerado após o recebimento e validação da declaração.

b) Propriedades:

- i) **Id** - número do protocolo gerado após o recebimento e validação da declaração recebida.
- ii) **HashConteúdo** - hash MD5 do conteúdo da declaração.
- iii) **Recebimento** - data e hora do recebimento da declaração.

DtoArquivoInformacao

a) Descrição:

Objeto de arquivo do valor campo da informação, que será enviado separadamente pelo serviço de envio de arquivo da informação.

b) Propriedades:

- i) **CodigoCampo*** - ID do campo da informação da declaração anteriormente enviada, conforme leiaute.
- ii) **OrdemCampo*** - ordem do campo na seção da informação da declaração enviada.
- iii) **ConetudoArquivo*** - array de bytes do conteúdo do arquivo.
- iv) **NomeArquivo** - nome do arquivo com a extensão do arquivo.
- v) **IdentificadorUnicoInformacao*** - identificador da informação declarada anteriormente.
- vi) **ProtocoloDeclaracaoId*** - número do protocolo da declaração anteriormente enviada.

DtoReciboArquivoInformacao

a) Descrição:

Objeto de arquivo do valor campo da informação, que será enviado separadamente pelo serviço de envio de arquivo da informação.

b) Propriedades:

- i) **CodigoCampo** - código do campo da informação do arquivo enviado na requisição do serviço de envio de arquivo da informação.
- ii) **OrdemCampo** - ordem do campo na seção da informação do arquivo enviado na requisição do serviço de envio de arquivo da informação.
- iii) **IdentificadorUnicoInformacao** - identificador da informação declarada anteriormente, e informada no envio do arquivo da informação.
- iv) **ProtocoloDeclaracaoId** - número do protocolo da declaração informada no arquivo de envio da declaração.
- v) **Hash** - hash MD5 do conteúdo do arquivo enviado.

DtoRecibo

a) Descrição:

Objeto de arquivo do valor campo da informação, que será enviado separadamente pelo serviço de envio de arquivo da informação.

b) Propriedades:

- i) **HashConteudoApuracao** - hash MD5 da informação informada na declaração para um período de apuração informado.
- ii) **IdentificadorUnico** - identificador único da informação apresentada na declaração.
- iii) **IdentificadorUnicoPai** - identificador único da informação pai informada na declaração.
- iv) **PeríodoApuracao** - objeto referente ao período da apuração da execução da atividade identificado conforme apuração da declaração.
- v) **Protocolo** - objeto referente ao protocolo da declaração enviada ao TCE-GO.
- vi) **QuantidadeArquivosNaInformacao** - números de campos do tipo arquivo identificados na declaração enviada.
- vii) **TemMovimentacao** - enumerador (EnumSimNao) que determina se a informação teve movimentação no período de apuração declarado, o qual conterá o valor de EnumSimNao.SIM quando tiver movimentação, e EnumSimNao.NAO quando não tiver movimentação no período de apuração da informação.
- viii) **SituacaoRecibo** - enumerador (EnumRipoSituacaoRecibo) que determina a situação da informação junto ao TCE-GO. Os valores possíveis estão descritos abaixo na seção [EnumSituacaoRecibo](#).

DtoAndamentoApuracao

a) Descrição:

Objeto de arquivo do valor campo da informação, que será enviado separadamente pelo serviço de envio de arquivo da informação.

b) Propriedades:

- i) **Id** - ID do registro do andamento do recibo da informação.
- ii) **DataInicioAndamento** - data de início do andamento.
- iii) **DataFimAndamento** - data de final do andamento.

- iv) **EtapaApuracao** - enumerador (EnumEtapaApuracao) que identifica a etapa do andamento. Os valores possíveis estão descritos abaixo na seção [EnumEtapaApuracao](#).
- v) **Observacao** - observação do andamento do recibo da informação.
- vi) **Recibo** - objeto do recibo da informação ([DtoRecibo](#)).
- vii) **SituacaoDeRecibo** - enumerador (EnumRipoSituacaoRecibo) que determina a situação da informação do recibo junto ao TCE-GO. Os valores possíveis estão descritos abaixo na seção [EnumSituacaoRecibo](#).
- viii) **CriticasApuracao** - lista de críticas (DtoCriticaApuracao) que por ventura o andamento da informação tenha sofrido.

DtoCriticaApuracao

a) Descrição:

Objeto de arquivo do valor campo da informação, que será enviado separadamente pelo serviço de envio de arquivo da informação.

b) Propriedades:

- i) **Id** - ID do registro da crítica do andamento da informação.
- ii) **Descricao** - descrição da crítica identificada no andamento da informação.
- iii) **Titulo** - título da crítica identificada, que sugere o escopo da verificação ou validação executada sobre a informação analisada.
- iv) **AndamentoApuracao** - objeto do andamento que a crítica foi identificada ([DtoAndamentoApuracao](#)).

EnumTipoSituacaoRecibo

a) Descrição:

Enumerador que identifica o tipo da situação do recibo da informação enviada na declaração.

b) Opções:

- i) **EnumTipoSituacaoRecibo.RECEBIDO** - indica que a informação foi recebida pelo TCE-GO, porem ainda não validada quanto ao leiaute que especifica a informação.
- ii) **EnumTipoSituacaoRecibo.INFORMACAO_INVALIDA** - informação está em desconformidade com o leiaute da informação declarada.
- iii) **EnumTipoSituacaoRecibo.INFORMACAO_VALIDA** - informação está em conformidade com o leiaute da informação declarada.

- iv) **EnumTipoSituacaoRecibo.EM_HOMOLOGACAO** - informação em etapa de homologação pelo processo de controle externo.
- v) **EnumTipoSituacaoRecibo.HOMOLOGADO** - informação homologada e validada, não há críticas quanto a execução da atividade declarada ao TCE-GO.
- vi) **EnumTipoSituacaoRecibo.HOMOLOGADO_CRITICA** - informação homologada pelo controle externo, porem com críticas quanto a execução realizada.

EnumEtapaApuracao

a) Descrição:

Enumerador que identifica etapa do andamento da apuração.

b) Opções:

- i) **EnumEtapaApuracao.RECEPCAO_INFORMACAO** - etapa de recepção da informação pelo portal ou web service de delcaração.
- ii) **EnumEtapaApuracao.VERIFICACAO_LAYOUT** - etapa de verificação do leiaute da informação conforme especificado.
- iii) **EnumEtapaApuracao.VALIDACAO_REGRA** - validação do conteúdo da informação realizado pelo controle externo do TCE-GO.

* - *Propriedades de preenchimento obrigatório da declaração.*

¹ *dd/MM/yyyy HH:mm:ss - (dd) - dois números referente ao dia; (MM) - dois números referente ao mês; (yyyy) - quatro números referente ao ano; (HH) - dois números referente a hora; (mm) - dois números referente ao minuto; (ss) dois números referente ao segundo.*

Os serviços de Web Service disponível são:

3.4.1. Serviço de Declaração (ServiceDeclaracao.svc)

O serviço de declaração está disponível no endereço web <https://contex.tce.go.gov.br/WS/ServiceDeclaracao.svc>, o qual contem os seguintes métodos:

3.4.1.1. Envia Declaração (EnviaDeclaracao)

Através desse método o sistema de empacotamento e processamento das declarações do jurisdicionado irá enviar o objeto da declaração (DtoDeclaracaoApuracao), contendo as informações que compõe o calendário de obrigações que irá declarar as informações da execução das atividades, conforme apresentado nas seções anteriores.

O retorno esperado após o envio da declaração, será uma instância da classe DtoProtocolo, na qual contem o número do protocolo gerado para a declaração enviada e o Hash MD5 do conteúdo da declaração.

3.4.1.2. Envia Arquivo da Informacao (EnviaArquivoDaDeclaracao)

Através desse método o jurisdicionado deverá enviar os arquivos que antes foram informados e declarados nos campos das informações enviadas na declaração, utilizando o método anterior. O envio do arquivo deverá ser realizado por uma instância da classe `DtoArquivoInformacao`, na qual deve ser informado o número do protocolo de envio da declaração, o identificador único da informação, o código do campo, a ordem do campo na seção, o nome do arquivo (informação opcional) e o conteúdo do arquivo.

O retorno esperado após o envio do arquivo da informação, será uma instância da classe `DtoReciboArquivoInformacao`, na qual contem o número do protocolo da declaração antes enviada ao TCE-GO, o identificador único da informação, o código do campo, a ordem do campo na seção e o Hash MD5 do conteúdo do arquivo.

Qualquer falha de validação ou inesperada, para ambos os métodos, será acionada uma exceção do tipo `FaultException`, na qual conterà as informações de validação criticadas, ou o erro inesperado e a forma de resolver o erro.

O contrato WSDL desse serviço, que estabelece o mecanismo de comunicação, os objetos e os métodos que poderão ser invocados está descrito abaixo:

```
<?xml version="1.0" encoding="UTF-8"?>
<wsdl:definitions xmlns:wsdl="http://schemas.xmlsoap.org/wsdl/"
xmlns:msc="http://schemas.microsoft.com/ws/2005/12/wsdl/contract" xmlns:soap="http://schemas.xmlsoap.org/wsdl/soap/"
xmlns:soap12="http://schemas.xmlsoap.org/wsdl/soap12/" xmlns:soapenc="http://schemas.xmlsoap.org/soap/encoding/"
xmlns:tns="http://tempuri.org/" xmlns:wsa="http://schemas.xmlsoap.org/ws/2004/08/addressing"
xmlns:wsa10="http://www.w3.org/2005/08/addressing" xmlns:wsam="http://www.w3.org/2007/05/addressing/metadata"
xmlns:wsap="http://schemas.xmlsoap.org/ws/2004/08/addressing/policy" xmlns:wsaw="http://www.w3.org/2006/05/addressing/wsdl"
xmlns:wsp="http://schemas.xmlsoap.org/ws/2004/09/policy"
xmlns:wsu="http://docs.oasis-open.org/wss/2004/01/oasis-200401-wss-wssecurity-utility-1.0.xsd"
xmlns:wsx="http://schemas.xmlsoap.org/ws/2004/09/mex" xmlns:xsd="http://www.w3.org/2001/XMLSchema"
name="ServiceDeclaracao" targetNamespace="http://tempuri.org/">
  <wsp:Policy wsu:Id="WSHttpBinding_IServiceDeclaracao_policy">
    <wsp:ExactlyOne>
      <wsp>All>
        <sp:TransportBinding xmlns:sp="http://schemas.xmlsoap.org/ws/2005/07/securitypolicy">
          <wsp:Policy>
            <sp:TransportToken>
              <wsp:Policy>
                <sp:HttpsToken RequireClientCertificate="false" />
              </wsp:Policy>
            </sp:TransportToken>
            <sp:AlgorithmSuite>
              <wsp:Policy>
                <sp:Basic256 />
              </wsp:Policy>
            </sp:AlgorithmSuite>
            <sp:Layout>
              <wsp:Policy>
                <sp:Strict />
              </wsp:Policy>
            </sp:Layout>
            <sp:IncludeTimestamp />
          </wsp:Policy>
        </sp:TransportBinding>
        <sp:EndorsingSupportingTokens xmlns:sp="http://schemas.xmlsoap.org/ws/2005/07/securitypolicy">
          <wsp:Policy>
            <sp:SecureConversationToken
sp:IncludeToken="http://schemas.xmlsoap.org/ws/2005/07/securitypolicy/IncludeToken/AlwaysToRecipient">
              <wsp:Policy>
                <sp:BootstrapPolicy>
```

```

<wsp:Policy>
  <sp:SignedParts>
    <sp:Body />
    <sp:Header Name="To" Namespace="http://www.w3.org/2005/08/addressing" />
    <sp:Header Name="From" Namespace="http://www.w3.org/2005/08/addressing" />
    <sp:Header Name="FaultTo" Namespace="http://www.w3.org/2005/08/addressing" />
    <sp:Header Name="ReplyTo" Namespace="http://www.w3.org/2005/08/addressing" />
    <sp:Header Name="MessageID" Namespace="http://www.w3.org/2005/08/addressing" />
    <sp:Header Name="RelatesTo" Namespace="http://www.w3.org/2005/08/addressing" />
    <sp:Header Name="Action" Namespace="http://www.w3.org/2005/08/addressing" />
  </sp:SignedParts>
  <sp:EncryptedParts>
    <sp:Body />
  </sp:EncryptedParts>
  <sp:TransportBinding>
    <wsp:Policy>
      <sp:TransportToken>
        <wsp:Policy>
          <sp:HttpsToken RequireClientCertificate="false" />
        </wsp:Policy>
      </sp:TransportToken>
      <sp:AlgorithmSuite>
        <wsp:Policy>
          <sp:Basic256 />
        </wsp:Policy>
      </sp:AlgorithmSuite>
      <sp:Layout>
        <wsp:Policy>
          <sp:Strict />
        </wsp:Policy>
      </sp:Layout>
      <sp:IncludeTimestamp />
    </wsp:Policy>
  </sp:TransportBinding>
  <sp:SignedSupportingTokens>
    <wsp:Policy>
      <sp:UsernameToken
sp:IncludeToken="http://schemas.xmlsoap.org/ws/2005/07/securitypolicy/IncludeToken/AlwaysToRecipient">
        <wsp:Policy>
          <sp:WssUsernameToken10 />
        </wsp:Policy>
      </sp:UsernameToken>
    </wsp:Policy>
  </sp:SignedSupportingTokens>
  <sp:Wss11>
    <wsp:Policy />
  </sp:Wss11>
  <sp:Trust10>
    <wsp:Policy>
      <sp:MustSupportIssuedTokens />
      <sp:RequireClientEntropy />
      <sp:RequireServerEntropy />
    </wsp:Policy>
  </sp:Trust10>
  </wsp:Policy>
  </sp:BootstrapPolicy>
  </wsp:Policy>
  </sp:SecureConversationToken>
  </wsp:Policy>
  </sp:EndorsingSupportingTokens>
  <sp:Wss11 xmlns:sp="http://schemas.xmlsoap.org/ws/2005/07/securitypolicy">
    <wsp:Policy />
  </sp:Wss11>
  <sp:Trust10 xmlns:sp="http://schemas.xmlsoap.org/ws/2005/07/securitypolicy">
    <wsp:Policy>
      <sp:MustSupportIssuedTokens />
      <sp:RequireClientEntropy />
      <sp:RequireServerEntropy />
    </wsp:Policy>
  </sp:Trust10>

```

```

    <wsaw:UsingAddressing />
    </wsp:All>
    </wsp:ExactlyOne>
    </wsp:Policy>
    <wsdl:types>
      <xsd:schema targetNamespace="http://tempuri.org/Imports">
        <xsd:import schemaLocation="http://contex.tce.go.gov.br/TCE.ContEx.WS/ServiceDeclaracao.svc?xsd=xsd0"
          namespace="http://tempuri.org/" />
        <xsd:import schemaLocation="http://contex.tce.go.gov.br/TCE.ContEx.WS/ServiceDeclaracao.svc?xsd=xsd1"
          namespace="http://schemas.microsoft.com/2003/10/Serialization/" />
        <xsd:import schemaLocation="http://contex.tce.go.gov.br/TCE.ContEx.WS/ServiceDeclaracao.svc?xsd=xsd2"
          namespace="http://schemas.datacontract.org/2004/07/TCE.ContEx.InterfacesFabricas.Dtos.Declaracao" />
        <xsd:import schemaLocation="http://contex.tce.go.gov.br/TCE.ContEx.WS/ServiceDeclaracao.svc?xsd=xsd3"
          namespace="http://schemas.datacontract.org/2004/07/TCE.Compartilhado.Enumeradores.Geral" />
        <xsd:import schemaLocation="http://contex.tce.go.gov.br/TCE.ContEx.WS/ServiceDeclaracao.svc?xsd=xsd4"
          namespace="http://schemas.datacontract.org/2004/07/TCE.ContEx.Enumeradores.Informacao" />
        <xsd:import schemaLocation="http://contex.tce.go.gov.br/TCE.ContEx.WS/ServiceDeclaracao.svc?xsd=xsd5"
          namespace="http://schemas.datacontract.org/2004/07/TCE.ContEx.InterfacesFabricas.Dtos.Informacao" />
        <xsd:import schemaLocation="http://contex.tce.go.gov.br/TCE.ContEx.WS/ServiceDeclaracao.svc?xsd=xsd6"
          namespace="http://schemas.datacontract.org/2004/07/TCE.Compartilhado.InterfacesFabricas.Dtos" />
      </xsd:schema>
    </wsdl:types>
    <wsdl:message name="IServiceDeclaracao_EnviaDeclaracao_InputMessage">
      <wsdl:part name="parameters" element="tns:EnviaDeclaracao" />
    </wsdl:message>
    <wsdl:message name="IServiceDeclaracao_EnviaDeclaracao_OutputMessage">
      <wsdl:part name="parameters" element="tns:EnviaDeclaracaoResponse" />
    </wsdl:message>
    <wsdl:message name="IServiceDeclaracao_EnviaArquivoDaInformacao_InputMessage">
      <wsdl:part name="parameters" element="tns:EnviaArquivoDaInformacao" />
    </wsdl:message>
    <wsdl:message name="IServiceDeclaracao_EnviaArquivoDaInformacao_OutputMessage">
      <wsdl:part name="parameters" element="tns:EnviaArquivoDaInformacaoResponse" />
    </wsdl:message>
    <wsdl:portType name="IServiceDeclaracao">
      <wsdl:operation name="EnviaDeclaracao">
        <wsdl:input wsaw:Action="http://tempuri.org/IServiceDeclaracao/EnviaDeclaracao"
          message="tns:IServiceDeclaracao_EnviaDeclaracao_InputMessage" />
        <wsdl:output wsaw:Action="http://tempuri.org/IServiceDeclaracao/EnviaDeclaracaoResponse"
          message="tns:IServiceDeclaracao_EnviaDeclaracao_OutputMessage" />
      </wsdl:operation>
      <wsdl:operation name="EnviaArquivoDaInformacao">
        <wsdl:input wsaw:Action="http://tempuri.org/IServiceDeclaracao/EnviaArquivoDaInformacao"
          message="tns:IServiceDeclaracao_EnviaArquivoDaInformacao_InputMessage" />
        <wsdl:output wsaw:Action="http://tempuri.org/IServiceDeclaracao/EnviaArquivoDaInformacaoResponse"
          message="tns:IServiceDeclaracao_EnviaArquivoDaInformacao_OutputMessage" />
      </wsdl:operation>
    </wsdl:portType>
    <wsdl:binding name="WSHttpBinding_IServiceDeclaracao" type="tns:IServiceDeclaracao">
      <wsp:PolicyReference URI="#WSHttpBinding_IServiceDeclaracao_policy" />
      <soap12:binding transport="http://schemas.xmlsoap.org/soap/http" />
      <wsdl:operation name="EnviaDeclaracao">
        <soap12:operation soapAction="http://tempuri.org/IServiceDeclaracao/EnviaDeclaracao" style="document" />
        <wsdl:input>
          <soap12:body use="literal" />
        </wsdl:input>
        <wsdl:output>
          <soap12:body use="literal" />
        </wsdl:output>
      </wsdl:operation>
      <wsdl:operation name="EnviaArquivoDaInformacao">
        <soap12:operation soapAction="http://tempuri.org/IServiceDeclaracao/EnviaArquivoDaInformacao" style="document" />
        <wsdl:input>
          <soap12:body use="literal" />
        </wsdl:input>
        <wsdl:output>
          <soap12:body use="literal" />
        </wsdl:output>
      </wsdl:operation>
    </wsdl:binding>

```

```
<wsdl:service name="ServiceDeclaracao">
  <wsdl:port name="WSHttpBinding_IServiceDeclaracao" binding="tns:WSHttpBinding_IServiceDeclaracao">
    <soap12:address location="https://contex.tce.go.gov.br/WS/ServiceDeclaracao.svc/username" />
    <wsa10:EndpointReference>
      <wsa10:Address>https://contex.tce.go.gov.br/WS/ServiceDeclaracao.svc/username</wsa10:Address>
    </wsa10:EndpointReference>
  </wsdl:port>
</wsdl:service>
</wsdl:definitions>
```

3.4.2. Serviço de Registro (ServiceRegistro.svc)

O serviço de declaração está disponível no endereço web <https://contex.tce.go.gov.br/WS/ServiceRegistro.svc>, o qual contem os seguintes métodos:

3.4.2.1. Consulta de Protocolo de Declaração (ConsultaDeProtocolo)

Esse método o jurisdicionado poderá consultar a lista de protocolos de declaração das informações de apuração para os calendários de obrigação já prestados conta.

O retorno esperado para essa consulta será uma lista de protocolos ([DtoProtocolo](#)).

3.4.2.2. Consulta de Recibos de Informação (ConsultaDeRecibos)

A consulta de recibo, os quais corresponde a cada informação contida nas apurações prestadas conta na declaração, poderá ser consultada através do número do protocolo da informação a qual deseja consultar os recibos das informações.

Ao invocar esse método de consulta, o retorno esperado será uma lista de recibos ([DtoRecibo](#)), os quais correspondem a cada informação contida na declaração prestada conta, identificada pelo número de protocolo informado.

3.4.2.3. Consulta de Andamento do Recibo (ConsultaDeAndamento)

Os andamentos de cada recibo de informação, será possível através desse método, o qual recebe como entrada o recibo. A cada andamento de verificação e validação das informações prestadas conta, será registrado um andamento. E cada andamento poderá conter críticas identificadas quanto a formação e leiaute ou quanto aos aspectos de apreciação privativa do TCE, como legalidade, legitimidade, economicidade e oportunidade.

O retorno esperado ao invocar esse método será uma lista de andamentos ([DtoAndamentoApuracao](#)) do recibo de informação informado na chamada do método.

Qualquer falha de validação ou inesperada, para ambos os métodos, será acionada uma exceção do tipo *FaultException*, na qual conterà as informações de validação criticadas, ou o erro inesperado e a forma de resolver o erro.

O contrato WSDL desse serviço, que estabelece o mecanismo de comunicação, os objetos e os métodos que poderão ser invocados está descrito abaixo:

```
<?xml version="1.0" encoding="UTF-8"?>
<wsdl:definitions xmlns:wsdl="http://schemas.xmlsoap.org/wsdl/"
```

```

xmlns:msec="http://schemas.microsoft.com/ws/2005/12/wsdl/contract" xmlns:soap="http://schemas.xmlsoap.org/wsdl/soap/"
xmlns:soap12="http://schemas.xmlsoap.org/wsdl/soap12/" xmlns:soapenc="http://schemas.xmlsoap.org/soap/encoding/"
xmlns:tns="http://tempuri.org/" xmlns:wsa="http://schemas.xmlsoap.org/ws/2004/08/addressing"
xmlns:wsa10="http://www.w3.org/2005/08/addressing" xmlns:wsam="http://www.w3.org/2007/05/addressing/metadata"
xmlns:wsap="http://schemas.xmlsoap.org/ws/2004/08/addressing/policy" xmlns:wsaw="http://www.w3.org/2006/05/addressing/wsdl"
xmlns:wsp="http://schemas.xmlsoap.org/ws/2004/09/policy"
xmlns:wsu="http://docs.oasis-open.org/wss/2004/01/oasis-200401-wss-wssecurity-utility-1.0.xsd"
xmlns:wsx="http://schemas.xmlsoap.org/ws/2004/09/mex" xmlns:xsd="http://www.w3.org/2001/XMLSchema"
name="ServiceRegistro" targetNamespace="http://tempuri.org/"
  <wsp:Policy wsu:Id="WSHttpBinding_IServiceRegistro_policy">
    <wsp:ExactlyOne>
      <wsp:All>
        <sp:TransportBinding xmlns:sp="http://schemas.xmlsoap.org/ws/2005/07/securitypolicy">
          <wsp:Policy>
            <sp:TransportToken>
              <wsp:Policy>
                <sp:HttpsToken RequireClientCertificate="false" />
              </wsp:Policy>
            </sp:TransportToken>
            <sp:AlgorithmSuite>
              <wsp:Policy>
                <sp:Basic256 />
              </wsp:Policy>
            </sp:AlgorithmSuite>
            <sp:Layout>
              <wsp:Policy>
                <sp:Strict />
              </wsp:Policy>
            </sp:Layout>
            <sp:IncludeTimestamp />
          </wsp:Policy>
        </sp:TransportBinding>
        <sp:EndorsingSupportingTokens xmlns:sp="http://schemas.xmlsoap.org/ws/2005/07/securitypolicy">
          <wsp:Policy>
            <sp:SecureConversationToken
sp:IncludeToken="http://schemas.xmlsoap.org/ws/2005/07/securitypolicy/IncludeToken/AlwaysToRecipient">
              <wsp:Policy>
                <sp:BootstrapPolicy>
                  <wsp:Policy>
                    <sp:SignedParts>
                      <sp:Body />
                      <sp:Header Name="To" Namespace="http://www.w3.org/2005/08/addressing" />
                      <sp:Header Name="From" Namespace="http://www.w3.org/2005/08/addressing" />
                      <sp:Header Name="FaultTo" Namespace="http://www.w3.org/2005/08/addressing" />
                      <sp:Header Name="ReplyTo" Namespace="http://www.w3.org/2005/08/addressing" />
                      <sp:Header Name="MessageID" Namespace="http://www.w3.org/2005/08/addressing" />
                      <sp:Header Name="RelatesTo" Namespace="http://www.w3.org/2005/08/addressing" />
                      <sp:Header Name="Action" Namespace="http://www.w3.org/2005/08/addressing" />
                    </sp:SignedParts>
                    <sp:EncryptedParts>
                      <sp:Body />
                    </sp:EncryptedParts>
                    <sp:TransportBinding>
                      <wsp:Policy>
                        <sp:TransportToken>
                          <wsp:Policy>
                            <sp:HttpsToken RequireClientCertificate="false" />
                          </wsp:Policy>
                        </sp:TransportToken>
                        <sp:AlgorithmSuite>
                          <wsp:Policy>
                            <sp:Basic256 />
                          </wsp:Policy>
                        </sp:AlgorithmSuite>
                        <sp:Layout>
                          <wsp:Policy>
                            <sp:Strict />
                          </wsp:Policy>
                        </sp:Layout>
                        <sp:IncludeTimestamp />
                      </wsp:Policy>
                    </sp:TransportBinding>
                  </wsp:Policy>
                </sp:BootstrapPolicy>
              </wsp:Policy>
            </sp:SecureConversationToken>
          </wsp:Policy>
        </sp:EndorsingSupportingTokens>
      </wsp:All>
    </wsp:ExactlyOne>
  </wsp:Policy>

```

```

        </wsp:Policy>
        </sp:TransportBinding>
        <sp:SignedSupportingTokens>
        <wsp:Policy>
        <sp:UsernameToken
sp:IncludeToken="http://schemas.xmlsoap.org/ws/2005/07/securitypolicy/IncludeToken/AlwaysToRecipient">
        <wsp:Policy>
        <sp:WssUsernameToken10 />
        </wsp:Policy>
        </sp:UsernameToken>
        </wsp:Policy>
        </sp:SignedSupportingTokens>
        <sp:Wss11>
        <wsp:Policy />
        </sp:Wss11>
        <sp:Trust10>
        <wsp:Policy>
        <sp:MustSupportIssuedTokens />
        <sp:RequireClientEntropy />
        <sp:RequireServerEntropy />
        </wsp:Policy>
        </sp:Trust10>
        </wsp:Policy>
        </sp:BootstrapPolicy>
        </wsp:Policy>
        </sp:SecureConversationToken>
        </wsp:Policy>
        </sp:EndorsingSupportingTokens>
        <sp:Wss11 xmlns:sp="http://schemas.xmlsoap.org/ws/2005/07/securitypolicy">
        <wsp:Policy />
        </sp:Wss11>
        <sp:Trust10 xmlns:sp="http://schemas.xmlsoap.org/ws/2005/07/securitypolicy">
        <wsp:Policy>
        <sp:MustSupportIssuedTokens />
        <sp:RequireClientEntropy />
        <sp:RequireServerEntropy />
        </wsp:Policy>
        </sp:Trust10>
        <wsaw:UsingAddressing />
        </wsp:All>
        </wsp:ExactlyOne>
        </wsp:Policy>
        <wsdl:types>
        <xsd:schema targetNamespace="http://tempuri.org/Imports">
        <xsd:import schemaLocation="http://contex.tce.go.gov.br/WS/ServiceRegistro.svc?xsd=xsd0" namespace="http://tempuri.org/" />
        <xsd:import schemaLocation="http://contex.tce.go.gov.br/WS/ServiceRegistro.svc?xsd=xsd1"
namespace="http://schemas.microsoft.com/2003/10/Serialization/" />
        <xsd:import schemaLocation="http://contex.tce.go.gov.br/WS/ServiceRegistro.svc?xsd=xsd2"
namespace="http://schemas.datacontract.org/2004/07/TCE.ContEx.InterfacesFabricas.Dtos.Informacao" />
        <xsd:import schemaLocation="http://contex.tce.go.gov.br/WS/ServiceRegistro.svc?xsd=xsd3"
namespace="http://schemas.datacontract.org/2004/07/TCE.Compartilhado.InterfacesFabricas.Dtos" />
        <xsd:import schemaLocation="http://contex.tce.go.gov.br/WS/ServiceRegistro.svc?xsd=xsd4"
namespace="http://schemas.datacontract.org/2004/07/TCE.ContEx.InterfacesFabricas.Dtos.Controle" />
        <xsd:import schemaLocation="http://contex.tce.go.gov.br/WS/ServiceRegistro.svc?xsd=xsd5"
namespace="http://schemas.datacontract.org/2004/07/TCE.Informa.InterfacesFabricas.Dtos.Categorias" />
        <xsd:import schemaLocation="http://contex.tce.go.gov.br/WS/ServiceRegistro.svc?xsd=xsd6"
namespace="http://schemas.datacontract.org/2004/07/TCE.Informa.InterfacesFabricas.Dtos.Formularios" />
        <xsd:import schemaLocation="http://contex.tce.go.gov.br/WS/ServiceRegistro.svc?xsd=xsd7"
namespace="http://schemas.datacontract.org/2004/07/TCE.Compartilhado.Enumeradores.Geral" />
        <xsd:import schemaLocation="http://contex.tce.go.gov.br/WS/ServiceRegistro.svc?xsd=xsd8"
namespace="http://schemas.datacontract.org/2004/07/TCE.Informa.InterfacesFabricas.Dtos.Campos" />
        <xsd:import schemaLocation="http://contex.tce.go.gov.br/WS/ServiceRegistro.svc?xsd=xsd9"
namespace="http://schemas.datacontract.org/2004/07/TCE.Informa.Enumeradores" />
        <xsd:import schemaLocation="http://contex.tce.go.gov.br/WS/ServiceRegistro.svc?xsd=xsd10"
namespace="http://schemas.datacontract.org/2004/07/TCE.Informa.Enumeradores.Formularios" />
        <xsd:import schemaLocation="http://contex.tce.go.gov.br/WS/ServiceRegistro.svc?xsd=xsd11"
namespace="http://schemas.datacontract.org/2004/07/TCE.ContEx.Enumeradores.Informacao" />
        </xsd:schema>
        </wsdl:types>
        <wsdl:message name="IServiceRegistro_ConsultaDeProtocolo_InputMessage">

```

```

    <wsdl:part name="parameters" element="tns:ConsultaDeProtocolo" />
  </wsdl:message>
  <wsdl:message name="IServiceRegistro_ConsultaDeProtocolo_OutputMessage">
    <wsdl:part name="parameters" element="tns:ConsultaDeProtocoloResponse" />
  </wsdl:message>
  <wsdl:message name="IServiceRegistro_ConsultaDeRecibos_InputMessage">
    <wsdl:part name="parameters" element="tns:ConsultaDeRecibos" />
  </wsdl:message>
  <wsdl:message name="IServiceRegistro_ConsultaDeRecibos_OutputMessage">
    <wsdl:part name="parameters" element="tns:ConsultaDeRecibosResponse" />
  </wsdl:message>
  <wsdl:portType msc:usingSession="true" name="IServiceRegistro">
    <wsdl:operation msc:isInitiating="true" msc:isTerminating="false" name="ConsultaDeProtocolo">
      <wsdl:input wsaw:Action="http://tempuri.org/IServiceRegistro/ConsultaDeProtocolo"
message="tns:IServiceRegistro_ConsultaDeProtocolo_InputMessage" />
      <wsdl:output wsaw:Action="http://tempuri.org/IServiceRegistro/ConsultaDeProtocoloResponse"
message="tns:IServiceRegistro_ConsultaDeProtocolo_OutputMessage" />
    </wsdl:operation>
    <wsdl:operation msc:isInitiating="true" msc:isTerminating="false" name="ConsultaDeRecibos">
      <wsdl:input wsaw:Action="http://tempuri.org/IServiceRegistro/ConsultaDeRecibos"
message="tns:IServiceRegistro_ConsultaDeRecibos_InputMessage" />
      <wsdl:output wsaw:Action="http://tempuri.org/IServiceRegistro/ConsultaDeRecibosResponse"
message="tns:IServiceRegistro_ConsultaDeRecibos_OutputMessage" />
    </wsdl:operation>
  </wsdl:portType>
  <wsdl:binding name="WSHttpBinding IServiceRegistro" type="tns:IServiceRegistro">
    <wsp:PolicyReference URI="#WSHttpBinding IServiceRegistro_policy" />
    <soap12:binding transport="http://schemas.xmlsoap.org/soap/http" />
    <wsdl:operation name="ConsultaDeProtocolo">
      <soap12:operation soapAction="http://tempuri.org/IServiceRegistro/ConsultaDeProtocolo" style="document" />
      <wsdl:input>
        <soap12:body use="literal" />
      </wsdl:input>
      <wsdl:output>
        <soap12:body use="literal" />
      </wsdl:output>
    </wsdl:operation>
    <wsdl:operation name="ConsultaDeRecibos">
      <soap12:operation soapAction="http://tempuri.org/IServiceRegistro/ConsultaDeRecibos" style="document" />
      <wsdl:input>
        <soap12:body use="literal" />
      </wsdl:input>
      <wsdl:output>
        <soap12:body use="literal" />
      </wsdl:output>
    </wsdl:operation>
  </wsdl:binding>
  <wsdl:service name="ServiceRegistro">
    <wsdl:port name="WSHttpBinding IServiceRegistro" binding="tns:WSHttpBinding IServiceRegistro">
      <soap12:address location="https://contex.tce.go.gov.br/WS/ServiceRegistro.svc/username" />
      <wsa10:EndpointReference>
        <wsa10:Address>https://contex.tce.go.gov.br/WS/ServiceRegistro.svc/username</wsa10:Address>
      </wsa10:EndpointReference>
    </wsdl:port>
  </wsdl:service>
</wsdl:definitions>

```

4. Leiautes de configuração dos Calendários de Obrigação

Os leiautes de configuração da declaração para cada calendário de obrigações será disponibilizado no portal do projeto ContEx no menu Calendário.

O arquivo de leiaute de cada calendário irá apresentar de forma descritiva a forma como a declaração deverá ser configurada para atender as especificações de configuração para a declaração do referente calendário de obrigações.

Para cada calendário publicado será disponibilizado arquivo de leiaute que deverá ser utilizado como guia na configuração e construção do arquivo de declaração.

Anexo I

Projeto ContEx
Adaptação Leiaute Nova Contabilidade -
AnexoII com Manual de Integracao
Exemplo adaptação leiaute Lei PPA

Versão 0.1
Junho 2016

Histórico de Revisões

Data	Versão	Descrição	Autor
28/06/2016	0.1	Elaboração do Anexo I, com exemplo de adaptação do documento de Layout Nova Contabilidade para o Manual de Integração	Igor Vinicius

1. Objetivo

Este documento Anexo I está destinado a auxiliar o jurisdicionado a configurar o documento de declaração para os calendários de obrigações, utilizando a primeira versão proposta de leiautes para a Nova Contabilidade do Estado de Goiás, a qual está descrita no Anexo II () deste documento, adaptando a especificação nela apresentada para o modelo apresentado nesse Manual de Integração. Para exemplificar essa adaptação, iremos apresentar nesse documento anexo, a elaboração da declaração para o leiaute da dimensão PPA, para a declaração contendo somente o leiaute PPA_LEI.

2. Adaptando declaração PPA_LEI

No Anexo II, na seção 1-Tabelas Básicas, contem as dimensões propostas para compor a recepção das declarações da Nova Contabilidade do Estado de Goiás. Para a utilização da configuração do arquivo de declaração XML ou a configuração do objeto de declaração ([DtoDeclaracaoApuracao](#)), sendo o primeiro enviar a declaração via portal e o segundo via Web Service, a propriedade Dimensao do documento XML e a propriedade DimensaoId do objeto DtoDeclaracaoApuracao, deverá ser atribuído o valor da coluna ID da tabela representada nessa seção do Anexo II.

Dessa forma, para nosso exemplo de declaração, o documento XML e o objeto da declaração ficará da seguinte forma:

Documento XML

```
<?xml version="1.0" encoding="UTF-8"?>
<Declaracao xmlns:xsd="http://www.w3.org/2001/XMLSchema" xmlns:xsi="http://www.w3.org/2001/XMLSchema-instance">
  <Dimensao>1</Dimensao><!-- Dimensão PPA -->
  <PrepacaoArquivo>28/06/2016 00:00:00</PrepacaoArquivo>
  <TipoDeclaracao>NORMAL</TipoDeclaracao>
  <ProtocoloRetificado xsi:nil="true" />
  <CalendarioRetroativo xsi:nil="true" />
  <Apuracoes>
```

...

Objeto DtoDeclaracaoApuracao - linguagem C#

```
...
var declaracaoPpa = new ServiceDeclaracao.DtoDeclaracaoApuracao();
declaracaoPpa.DimensaoIdk__BackingField = 1;
declaracaoPpa._preparacaoArquivo = DateTime.Now;
declaracaoPpa.TipoDeclaracao__BackingField = ServiceDeclaracao.EnumTipoDeclaracao.NORMAL;
...
```

A Tabela de Arquivos apresentada no [Anexo II](#), corresponde a tabela de arquivos de leiautes propostos para as informações das dimensões apresentadas na tabela cima desta.

Para nosso exemplo de declaração do leiaute PPA_LEI, a declaração do arquivo XML e no objeto da declaração, irá conter apenas um registro da apuração, cujo ID do leiaute será igual a 1 (um) e a versão do leiaute será igual a 1 (um), como apresentado baixo:

Documento XML

```
...
<Apuracoes>
  <Layout>1</Layout><!-- Leiaute PPA_LEI -->
  <VersaoLayout>1</VersaoLayout><!-- Versão do Leiaute PPA_LEI -->
  <InicioApuracao>01/01/2016 00:00:00</InicioApuracao>
  <FinalApuracao>31/12/2019 00:00:00</FinalApuracao>
  <TemMovimentacao>SIM</TemMovimentacao>
...
```

Objeto DtoDeclaracaoApuracao - linguagem C#

```
...
var apuracaoPpaLei = new ServiceDeclaracao.DtoApuracao();
apuracaoPpaLei.LayoutIdk__BackingField = 1;
apuracaoPpaLei.VersaoLayout__BackingField = 1;
apuracaoPpaLei._inicioApuracao = new DateTime(2016, 1, 1);
apuracaoPpaLei._finalApuracao = new DateTime(2019, 1, 1);
apuracaoPpaLei.TemMovimentacao__BackingField = ServiceDeclaracao.EnumSimNao.SIM;

var listaDeApuracoesPpaLei = new List<DtoApuracao>();
listaDeApuracoesPpaLei.Add(apuracaoPpaLei);

declaracaoPpa.Apuracoes__BackingField = listaDeApuracoesPpaLei.ToArray();
...
```

Para formatar o documento XML e o objeto da declaração do PPA_LEI, utilizando a tabela Detalhe do PPA_LEI do Anexo II como especificação do leiaute PPA_LEI, iremos considerar que existe para esse leiaute apenas uma seção de campos, e que cada linha dessa tabela corresponde a um elemtno do grupo E da tabela da seção [3.3.2](#) desse Manual de Integração, para a declaração via arquivo XML, e como sendo uma instância da classe [DtoValorCampo](#), para enviar via Web Service. Dessa forma, a configuração do aquivo XML e do objeto informação, instância da classe (DtoInformacao) ficará da seguinte forma:

Documento XML

```
...
<Informacoes>
  <IdentificadorUnico>f315bff9-2325-45b8-990e-90efaa412536</IdentificadorUnico>
  <Secao Ordem="1" Id="1">
    <Campo CampoArquivo="NAO" Descricao="NUMERO_LEI" IdCampo="1" Ordem="0">
      <Valor>19224</Valor>
    </Campo>
  </Secao>
</Informacoes>
```

```

<Campo CampoArquivo="NAO" Descricao="ANO_LEI" IdCampo="2" Ordem="0">
  <Valor>2016</Valor>
</Campo>
<Campo CampoArquivo="NAO" Descricao="DATA_LEI" IdCampo="3" Ordem="0">
  <Valor>13/01/2016</Valor>
</Campo>
<Campo CampoArquivo="NAO" Descricao="NUMERO_LEI_ALT" IdCampo="4" Ordem="0">
  <Valor>17543</Valor>
</Campo>
<Campo CampoArquivo="NAO" Descricao="DATA_LEI_ALT" IdCampo="5" Ordem="0">
  <Valor>1/301/2012</Valor>
</Campo>
<Campo CampoArquivo="NAO" Descricao="ANO_INICIO" IdCampo="6" Ordem="0">
  <Valor>2016</Valor>
</Campo>
<Campo CampoArquivo="NAO" Descricao="ANO_FIM" IdCampo="7" Ordem="0">
  <Valor>2019</Valor>
</Campo>
<Campo CampoArquivo="NAO" Descricao="VALOR_PPA" IdCampo="8" Ordem="0">
  <Valor>5065035000,00</Valor>
</Campo>
</Secao>
</Informacoes>

```

...

Objeto DtoDeclaracaoApuracao - linguagem C#

```

...
var informacaoPpaLei = new ServiceDeclaracao.DtoInformacao();
informacaoPpaLei.IdentificadorUnicok__BackingField = Guid.NewGuid().ToString();

var secaoInformacaoPpaLei = new ServiceDeclaracao.DtoSecaoInformacao();
secaoInformacaoPpaLei.Idk__BackingField = 1;
secaoInformacaoPpaLei.Ordemk__BackingField = 1;
//Criação campo NUMERO_LEI
var campoNumeroPpaLeiAtual = new ServiceDeclaracao.DtoValorCampo();
campoNumeroPpaLeiAtual.IdCampok__BackingField = 1;
campoNumeroPpaLeiAtual.OrdemListak__BackingField = 0;
campoNumeroPpaLeiAtual.Descricao__BackingField = "NUMERO_LEI";
campoNumeroPpaLeiAtual.CampoArquivok__BackingField = ServiceDeclaracao.EnumSimNao.NAO;
campoNumeroPpaLeiAtual.Valork__BackingField = "19224";

var listaCamposSecaoPpaLei = new List<ServiceDeclaracao.DtoValorCampo>();
listaCamposSecaoPpaLei.Add(campoNumeroPpaLeiAtual);

//Criação ANO_LEI
var campoAnoPpaLeiAtual = new ServiceDeclaracao.DtoValorCampo();
campoAnoPpaLeiAtual.IdCampok__BackingField = 2;
campoAnoPpaLeiAtual.OrdemListak__BackingField = 0;
campoAnoPpaLeiAtual.Descricao__BackingField = "ANO_LEI";
campoAnoPpaLeiAtual.CampoArquivok__BackingField = ServiceDeclaracao.EnumSimNao.NAO;
campoAnoPpaLeiAtual.Valork__BackingField = "2016";
listaCamposSecaoPpaLei.Add(campoAnoPpaLeiAtual);

//Criação DATA_LEI
var campoDataPubPpaLeiAtual = new ServiceDeclaracao.DtoValorCampo();
campoDataPubPpaLeiAtual.IdCampok__BackingField = 3;
campoDataPubPpaLeiAtual.OrdemListak__BackingField = 0;
campoDataPubPpaLeiAtual.Descricao__BackingField = "DATA_LEI";
campoDataPubPpaLeiAtual.CampoArquivok__BackingField = ServiceDeclaracao.EnumSimNao.NAO;
campoDataPubPpaLeiAtual.Valork__BackingField = "13/01/2016";
listaCamposSecaoPpaLei.Add(campoDataPubPpaLeiAtual);

//Criação NUMERO_LEI_ALT
var campoNumeroPpaLeiAnterior = new ServiceDeclaracao.DtoValorCampo();
campoNumeroPpaLeiAnterior.IdCampok__BackingField = 4;
campoNumeroPpaLeiAnterior.OrdemListak__BackingField = 0;
campoNumeroPpaLeiAnterior.Descricao__BackingField = "NUMERO_LEI_ALT";
campoNumeroPpaLeiAnterior.CampoArquivok__BackingField = ServiceDeclaracao.EnumSimNao.NAO;

```

```

campoNumeroPpaLeiAnterior.Valork__BackingField = "17543";
listaCamposSecaoPpaLei.Add(campoNumeroPpaLeiAnterior);

//Criação DATA_LEI_ALT
var campoDataPubPpaLeiAnterior = new ServiceDeclaracao.DtoValorCampo();
campoDataPubPpaLeiAnterior.IdCampok__BackingField = 5;
campoDataPubPpaLeiAnterior.OrdemListak__BackingField = 0;
campoDataPubPpaLeiAnterior.Descricao__BackingField = "DATA_LEI_ALT";
campoDataPubPpaLeiAnterior.CampoArquivok__BackingField = ServiceDeclaracao.EnumSimNao.NAO;
campoDataPubPpaLeiAnterior.Valork__BackingField = "13/01/2012";
listaCamposSecaoPpaLei.Add(campoDataPubPpaLeiAnterior);

//Criação ANO_INICIO
var campoAnoInicioPpaLeiAtual = new ServiceDeclaracao.DtoValorCampo();
campoAnoInicioPpaLeiAtual.IdCampok__BackingField = 6;
campoAnoInicioPpaLeiAtual.OrdemListak__BackingField = 0;
campoAnoInicioPpaLeiAtual.Descricao__BackingField = "ANO_INICIO";
campoAnoInicioPpaLeiAtual.CampoArquivok__BackingField = ServiceDeclaracao.EnumSimNao.NAO;
campoAnoInicioPpaLeiAtual.Valork__BackingField = "2016";
listaCamposSecaoPpaLei.Add(campoAnoInicioPpaLeiAtual);

//Criação ANO_FIM
var campoAnoFimPpaLeiAtual = new ServiceDeclaracao.DtoValorCampo();
campoAnoFimPpaLeiAtual.IdCampok__BackingField = 6;
campoAnoFimPpaLeiAtual.OrdemListak__BackingField = 0;
campoAnoFimPpaLeiAtual.Descricao__BackingField = "ANO_FIM";
campoAnoFimPpaLeiAtual.CampoArquivok__BackingField = ServiceDeclaracao.EnumSimNao.NAO;
campoAnoFimPpaLeiAtual.Valork__BackingField = "2019";
listaCamposSecaoPpaLei.Add(campoAnoFimPpaLeiAtual);

//Criação VALOR_PPA
var campoValorPpaLeiAtual = new ServiceDeclaracao.DtoValorCampo();
campoValorPpaLeiAtual.IdCampok__BackingField = 6;
campoValorPpaLeiAtual.OrdemListak__BackingField = 0;
campoValorPpaLeiAtual.Descricao__BackingField = "VALOR_PPA";
campoValorPpaLeiAtual.CampoArquivok__BackingField = ServiceDeclaracao.EnumSimNao.NAO;
campoValorPpaLeiAtual.Valork__BackingField = "5065035000,00";
listaCamposSecaoPpaLei.Add(campoValorPpaLeiAtual);

secaoInformacaoPpaLei.ValoresCampok__BackingField = listaCamposSecaoPpaLei.ToArray();

var listaSecoesCampoPpaLei = new List<ServiceDeclaracao.DtoSecaoInformacao>();
listaSecoesCampoPpaLei.Add(secaoInformacaoPpaLei);

informacaoPpaLei.Secoesk__BackingField = listaSecoesCampoPpaLei.ToArray();

var listaInformacoesPpaLei = new List<ServiceDeclaracao.DtoInformacao>();
listaInformacoesPpaLei.Add(informacaoPpaLei);

apuracaoPpaLei.Informacoesk__BackingField = listaInformacoesPpaLei.ToArray();
...

```

Analisando a configuração do arquivo XML da declaração, e da configuração do objeto da declaração, sendo o primeiro para enviar a declaração via Portal e o segundo via Web Service, teremos os seguintes declarações completas:

Documento XML

```

<?xml version="1.0" encoding="UTF-8"?>
<Declaracao xmlns:xsd="http://www.w3.org/2001/XMLSchema" xmlns:xsi="http://www.w3.org/2001/XMLSchema-instance">
  <Dimensao>1</Dimensao>
  <PrepacaoArquivo>28/06/2016 00:00:00</PrepacaoArquivo>
  <TipoDeclaracao>NORMAL</TipoDeclaracao>
  <ProtocoloRetificado xsi:nil="true" />
  <CalendarioRetroativo xsi:nil="true" />
  <Apuracoes>

```

```

<Layout>1</Layout>
<VersaoLayout>1</VersaoLayout>
<InicioApuracao>01/01/2016 00:00:00</InicioApuracao>
<FinalApuracao>31/12/2019 00:00:00</FinalApuracao>
<TemMovimentacao>SIM</TemMovimentacao>
<Informacoes>
<IdentificadorUnico>f315bff9-2325-45b8-990e-90efaa412536</IdentificadorUnico>
<Secao Ordem="1" Id="1">
<Campo CampoArquivo="NAO" Descricao="NUMERO_LEI" IdCampo="1" Ordem="0">
<Valor>19224/2015</Valor>
</Campo>
<Campo CampoArquivo="NAO" Descricao="ANO_LEI" IdCampo="2" Ordem="0">
<Valor>2016</Valor>
</Campo>
<Campo CampoArquivo="NAO" Descricao="DATA_LEI" IdCampo="3" Ordem="0">
<Valor>13/01/2016</Valor>
</Campo>
<Campo CampoArquivo="NAO" Descricao="NUMERO_LEI_ALT" IdCampo="4" Ordem="0">
<Valor>17543</Valor>
</Campo>
<Campo CampoArquivo="NAO" Descricao="DATA_LEI_ALT" IdCampo="5" Ordem="0">
<Valor>13/01/2012</Valor>
</Campo>
<Campo CampoArquivo="NAO" Descricao="ANO_INICIO" IdCampo="6" Ordem="0">
<Valor>2016</Valor>
</Campo>
<Campo CampoArquivo="NAO" Descricao="ANO_FIM" IdCampo="7" Ordem="0">
<Valor>2019</Valor>
</Campo>
<Campo CampoArquivo="NAO" Descricao="VALOR_PPA" IdCampo="8" Ordem="0">
<Valor>5065035000,00</Valor>
</Campo>
</Secao>
</Informacoes>
</Apuracoes>
</Declaracao>

```

Objeto DtoDeclaracaoApuracao - linguagem C#

```

...
var declaracaoPpa = new ServiceDeclaracao.DtoDeclaracaoApuracao();
declaracaoPpa.DimensaoIdk__BackingField = 1;
declaracaoPpa._preparacaoArquivo = DateTime.Now;
declaracaoPpa.TipoDeclaracao__BackingField = ServiceDeclaracao.EnumTipoDeclaracao.NORMAL;

var apuracaoPpaLei = new ServiceDeclaracao.DtoApuracao();
apuracaoPpaLei.LayoutIdk__BackingField = 1;
apuracaoPpaLei.VersaoLayoutk__BackingField = 1;
apuracaoPpaLei._inicioApuracao = new DateTime(2016, 1, 1);
apuracaoPpaLei._finalApuracao = new DateTime(2019, 1, 1);
apuracaoPpaLei.TemMovimentacao__BackingField = ServiceDeclaracao.EnumSimNao.SIM;

var informacaoPpaLei = new ServiceDeclaracao.DtoInformacao();
informacaoPpaLei.IdentificadorUnico__BackingField = Guid.NewGuid().ToString();

var secaoInformacaoPpaLei = new ServiceDeclaracao.DtoSecaoInformacao();
secaoInformacaoPpaLei.Idk__BackingField = 1;
secaoInformacaoPpaLei.Ordemk__BackingField = 1;
//Criação campo NUMERO_LEI
var campoNumeroPpaLeiAtual = new ServiceDeclaracao.DtoValorCampo();
campoNumeroPpaLeiAtual.IdCampok__BackingField = 1;
campoNumeroPpaLeiAtual.OrdemListak__BackingField = 0;
campoNumeroPpaLeiAtual.Descricao__BackingField = "NUMERO_LEI";
campoNumeroPpaLeiAtual.CampoArquivok__BackingField = ServiceDeclaracao.EnumSimNao.NAO;
campoNumeroPpaLeiAtual.Valork__BackingField = "19224";

var listaCamposSecaoPpaLei = new List<ServiceDeclaracao.DtoValorCampo>();
listaCamposSecaoPpaLei.Add(campoNumeroPpaLeiAtual);

```

```

//Criação ANO_LEI
var campoAnoPpaLeiAtual = new ServiceDeclaracao.DtoValorCampo();
campoAnoPpaLeiAtual.IdCampok__BackingField = 2;
campoAnoPpaLeiAtual.OrdemListak__BackingField = 0;
campoAnoPpaLeiAtual.Descricao__BackingField = "ANO_LEI";
campoAnoPpaLeiAtual.CampoArquivok__BackingField = ServiceDeclaracao.EnumSimNao.NAO;
campoAnoPpaLeiAtual.Valork__BackingField = "2016";
listaCamposSecaoPpaLei.Add(campoAnoPpaLeiAtual);

//Criação DATA_LEI
var campoDataPubPpaLeiAtual = new ServiceDeclaracao.DtoValorCampo();
campoDataPubPpaLeiAtual.IdCampok__BackingField = 3;
campoDataPubPpaLeiAtual.OrdemListak__BackingField = 0;
campoDataPubPpaLeiAtual.Descricao__BackingField = "DATA_LEI";
campoDataPubPpaLeiAtual.CampoArquivok__BackingField = ServiceDeclaracao.EnumSimNao.NAO;
campoDataPubPpaLeiAtual.Valork__BackingField = "13/01/2016";
listaCamposSecaoPpaLei.Add(campoDataPubPpaLeiAtual);

//Criação NUMERO_LEI_ALT
var campoNumeroPpaLeiAnterior = new ServiceDeclaracao.DtoValorCampo();
campoNumeroPpaLeiAnterior.IdCampok__BackingField = 4;
campoNumeroPpaLeiAnterior.OrdemListak__BackingField = 0;
campoNumeroPpaLeiAnterior.Descricao__BackingField = "NUMERO_LEI_ALT";
campoNumeroPpaLeiAnterior.CampoArquivok__BackingField = ServiceDeclaracao.EnumSimNao.NAO;
campoNumeroPpaLeiAnterior.Valork__BackingField = "17543";
listaCamposSecaoPpaLei.Add(campoNumeroPpaLeiAnterior);

//Criação DATA_LEI_ALT
var campoDataPubPpaLeiAnterior = new ServiceDeclaracao.DtoValorCampo();
campoDataPubPpaLeiAnterior.IdCampok__BackingField = 5;
campoDataPubPpaLeiAnterior.OrdemListak__BackingField = 0;
campoDataPubPpaLeiAnterior.Descricao__BackingField = "DATA_LEI_ALT";
campoDataPubPpaLeiAnterior.CampoArquivok__BackingField = ServiceDeclaracao.EnumSimNao.NAO;
campoDataPubPpaLeiAnterior.Valork__BackingField = "13/01/2012";
listaCamposSecaoPpaLei.Add(campoDataPubPpaLeiAnterior);

//Criação ANO_INICIO
var campoAnoInicioPpaLeiAtual = new ServiceDeclaracao.DtoValorCampo();
campoAnoInicioPpaLeiAtual.IdCampok__BackingField = 6;
campoAnoInicioPpaLeiAtual.OrdemListak__BackingField = 0;
campoAnoInicioPpaLeiAtual.Descricao__BackingField = "ANO_INICIO";
campoAnoInicioPpaLeiAtual.CampoArquivok__BackingField = ServiceDeclaracao.EnumSimNao.NAO;
campoAnoInicioPpaLeiAtual.Valork__BackingField = "2016";
listaCamposSecaoPpaLei.Add(campoAnoInicioPpaLeiAtual);

//Criação ANO_FIM
var campoAnoFimPpaLeiAtual = new ServiceDeclaracao.DtoValorCampo();
campoAnoFimPpaLeiAtual.IdCampok__BackingField = 6;
campoAnoFimPpaLeiAtual.OrdemListak__BackingField = 0;
campoAnoFimPpaLeiAtual.Descricao__BackingField = "ANO_FIM";
campoAnoFimPpaLeiAtual.CampoArquivok__BackingField = ServiceDeclaracao.EnumSimNao.NAO;
campoAnoFimPpaLeiAtual.Valork__BackingField = "2019";
listaCamposSecaoPpaLei.Add(campoAnoFimPpaLeiAtual);

//Criação VALOR_PPA
var campoValorPpaLeiAtual = new ServiceDeclaracao.DtoValorCampo();
campoValorPpaLeiAtual.IdCampok__BackingField = 6;
campoValorPpaLeiAtual.OrdemListak__BackingField = 0;
campoValorPpaLeiAtual.Descricao__BackingField = "VALOR_PPA";
campoValorPpaLeiAtual.CampoArquivok__BackingField = ServiceDeclaracao.EnumSimNao.NAO;
campoValorPpaLeiAtual.Valork__BackingField = "5065035000,00";
listaCamposSecaoPpaLei.Add(campoValorPpaLeiAtual);

secaoInformacaoPpaLei.ValoresCampok__BackingField = listaCamposSecaoPpaLei.ToArray();

var listaSecoesCampoPpaLei = new List<ServiceDeclaracao.DtoSecaoInformacao>();
listaSecoesCampoPpaLei.Add(secaoInformacaoPpaLei);

informacaoPpaLei.Secoesk__BackingField = listaSecoesCampoPpaLei.ToArray();

```

```
var listaInformacoesPpaLei = new List<ServiceDeclaracao.DtoInformacao>();
listaInformacoesPpaLei.Add(informacaoPpaLei);

apuracaoPpaLei.Informacoes__BackingField = listaInformacoesPpaLei.ToArray();

var listaDeApuracoesPpaLei = new List<DtoApuracao>();
listaDeApuracoesPpaLei.Add(apuracaoPpaLei);

declaracaoPpa.Apuracoes__BackingField = listaDeApuracoesPpaLei.ToArray();
...
```

Com base nesse exemplo de declaração hipotética, em que existe calendário de obrigações para a dimensão PPA (ID igual a 1), com apenas um leiaute de informação, o leiaute PPA_LEI (ID igual a 1) com período de apuração da execução das atividades entre o dia 01/01/2016 à 31/12/2019, em que o período de prestação de contas do calendário seja do dia 01/01/2016 à 31/12/2019, a preparação da declaração seja via portal (arquivo XML) ou via Web Service (objeto da classe DtoDeclaracaoApuracao) será igual aos exemplos a cima.

Dessa forma, utilizando esse exemplo como guia, a adaptação dos leiautes propostos para a Nova Contabilidade do Estado de Goiás contida no Anexo II, será possível criar os arquivos de declaração seja via portal ou via Webservice para declaração para cada uma das dimensões propostas no Anexo II.